

Informe de coyuntura sectorial

Número 83 – febrero 2023

Índice

<u>Despachos de materiales</u>	página 2
<u>Empleo de la construcción</u>	página 3
<u>Superficie autorizada del mes</u>	página 6
<u>Obra pública</u>	página 7
<u>Precios</u>	página 9



Resumen ejecutivo

Durante enero, los datos provisorios respecto al consumo de cemento Portland ¹ muestran una nueva caída mensual en febrero, luego de la recuperación acontecida en enero, acumulando 4 caídas en los últimos 6 meses. Aquella recuperación en enero, se vio reflejada en el índice ISAC, que mostró una recuperación del 4,3% mensual, luego de 5 caídas consecutivas.

La demanda de los principales materiales arrancó el año con resultados heterogéneos, con recuperaciones en algunos materiales, frente a las fuertes caídas acontecidas a finales del 2022, y caídas en otros que consolidaron la tendencia negativa. Por su parte, el empleo registró la primera caída mensual del 2022 en diciembre, producto de factores

estacionales propios de la época del año, aunque cerrando el 2022 con 421 mil puestos de trabajo formales a nivel nacional, el registro más alto para diciembre desde 2008.

Durante enero, la actividad inmobiliaria de PBA y, especialmente, en CABA fue positiva, a contramano de los últimos datos disponibles de permisos para edificación privada de diciembre que cayeron tanto a nivel mensual como comparado con el 2021. Mientras tanto, el costo de la construcción en el GBA registró una suba mensual del 6,2% en el primer mes del 2023, acelerándose con respecto al mes anterior y ubicándose por debajo del IPC-GBA y de la tasa de devaluación del tipo de cambio oficial mayorista.

¹ En lo que respecta a los datos de despacho de cemento tipo Portland a nivel provincial, la AFCP ha decidido dejar de publicar dicha información.

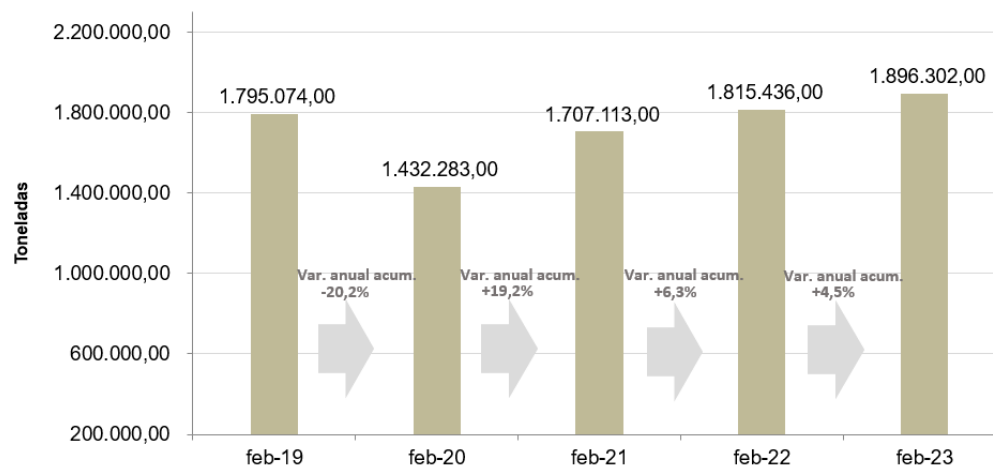
Despacho de materiales

En el mes de febrero los datos preliminares de demanda de cemento tipo Portland muestran una nueva retracción con respecto al mes anterior, luego de la recuperación transitoria experimentada en enero. De esta manera, en los últimos 6 meses, el consumo de cemento cayó en 4 oportunidades. Al mismo tiempo, no se observaron variaciones con respecto al mismo mes del 2022, totalizando despachos por 938 mil toneladas. A pesar de las tendencias a la baja en los últimos meses y de que estos valores se encuentran por debajo del promedio de más 1 millón de toneladas observados durante los meses del 2022, significaron la demanda más elevada para el mes de febrero en las últimas dos décadas, lo que refleja que los despachos de cemento aún se encuentran en valores importantes en términos históricos. Por su parte, la exportación de cemento en febrero fue de 4.212 toneladas (un 31,4% menos que en el 2022). Respecto a las importaciones, no se registraron despachos durante febrero.

A contramano de la dinámica descendente de los últimos meses del año 2022, el indicador sintético de la actividad económica (ISAC) que releva el INDEC, en el último dato disponible para enero mostró una variación interanual positiva del 2,6%, luego de 3 meses consecutivos de caída, mientras que para su versión desestacionalizada reflejó un aumento del 4,3% con respecto al mes anterior, luego de 5 meses consecutivos de caída mensual. Entre las posibles causas puede encontrarse que, por un lado, la base de comparación de enero de 2022 es relativamente baja, ya que fue un mes fuertemente afectado por el COVID-19 (caída interanual del 5%) y, por otro lado, desde mediados de diciembre comenzó a normalizarse la importación de componentes claves para la producción de insumos, en simultáneo con una reactivación de ciertas obras.

Al analizar el comportamiento de los principales insumos para la construcción en el primer mes del 2023, se observan, luego de las fuertes caídas experimentadas en el mes previo, comportamientos heterogéneos, con recuperaciones de algunos insumos, mientras que en otros se sostuvo la tendencia negativa.

Despachos de cemento tipo Portland acumulado a febrero 2023



Fuente: CPC a partir de datos de la Asociación de Fabricantes de Cemento Portland (AFCP)

El consumo de pinturas para construcción fue de aproximadamente 14.359 toneladas durante enero, lo que implicó una suba del 9,9% con respecto a diciembre y una suba del 5% con respecto a enero del 2022, cortando con una racha, tanto mensual como interanual, de 4 caídas consecutivas. Al comparar con el promedio de consumo en enero entre 2015 y 2019, el último dato disponible se encuentra un 17,6% por debajo.

La demanda de hierro redondo continúa en niveles elevados en términos históricos. El dato de enero fue de 82,1 mil toneladas, el valor más elevado para este mes de las últimas dos décadas, lo que significó una suba del 10,1% frente al último mes del 2022, recuperándose de la caída que había acontecido en ese período. En términos interanuales, el consumo de hierro fue un 2,7% superior al acontecido en el mismo mes del año anterior, lo que representó también una recuperación frente a la caída sucedida en diciembre del 2022. Al comparar con el promedio consumido en el mes de enero durante el período 2015-2019, la suba fue del 19,9%

Variación en el despacho de los principales materiales para la construcción durante enero

	Variación mensual	Variación anual (2021)	Variación anual (2022)	Variación anual acumulada	Tendencia
Pinturas para la construcción	9,9%	-13,4%	5,0%	5,0%	↓
Hierro redondo	10,1%	12,4%	2,7%	2,7%	↑
Pisos y revestimientos cerámicos	-42,8%	-33,9%	-26,0%	-26,0%	↓
Ladrillos huecos	-1,5%	-27,6%	-13,5%	-13,5%	↓
Asfalto	11,5%	24,6%	7,9%	7,9%	↑

Fuente: CPC a partir de datos de INDEC

Con respecto al despacho de pisos y revestimientos cerámicos, en enero se registró una muy fuerte caída frente al mes anterior del 42,8%, acumulando la cuarta caída (todas de dos dígitos) en los últimos 5 meses y la segunda consecutiva. De esta manera, la demanda de pisos y revestimientos cerámicos alcanzó en el primer mes del año aproximadamente los 1.423 miles de m². Al comparar con enero del 2022, la demanda sufrió una retracción del 26%, la cuarta consecutiva en términos interanuales; mientras que, si la comparación se realiza contra el promedio para enero entre 2015 y 2019, la demanda fue un 13,5% menor.

La demanda de asfalto se recuperó parcialmente en enero frente a diciembre, con una suba del 11,5%, luego de la fuerte caída del 24,5% que había acontecido en aquel mes. Al comparar con el 2022, la suba de enero fue del 7,9%, cortando con una racha de 7 meses consecutivos de caídas interanuales. Sin embargo, el consumo de este insumo aún se encuentra bastante por debajo del promedio observado en los 5 años previos al año de inicio de la pandemia (30% menos que el promedio para enero de esos años)

Por último, la demanda de ladrillo hueco continuó con la tendencia negativa con la que cerró el 2022, mostrando su quinta caída consecutiva mensual, esta vez del 1,5%. Comparado con enero del 2022, el despacho de ladrillo hueco fue un 13,5% inferior. Esta dinámica negativa de los últimos meses empujó a los despachos en enero de este insumo a ubicarse por debajo del promedio entre 2015 y 2019 en un 10%, siendo que el acumulado del 2021 y el 2022 se encontró en valores históricamente elevados.

Empleo

Durante diciembre de 2022, en línea con el enfriamiento de la actividad en el último mes del año (caída del 3,5% en el ISAC), el empleo registró una caída mensual del 1,7%, cerrando el año con la primera variación negativa mensual de todo el 2022, aunque se trata de una caída de baja intensidad, entendiéndose que diciembre suele ser un mes de caídas por factores estacionales y comparando con diciembres de años anteriores. De esta manera, se alcanzó los 421.123 puestos de trabajo formales a nivel nacional, el mayor registro observado desde el año 2008 para el mes de diciembre. A su vez, el sector ha creado más de 152 mil puestos de trabajo desde el piso alcanzado durante el inicio de la pandemia en julio de 2020. Al comparar con diciembre del 2021, se registró una suba del 16,6%, manteniéndose en el umbral del 16-17% de aumento presente en el segundo semestre y superando por quinto mes consecutivo los valores evidenciados en los mismos meses de 2019.

Si se observa la dinámica del empleo registrado por tamaño de empresa, se observan caídas mensuales en todos los tipos de empresa, a excepción de aquellas que poseen entre 200 y 300 empleados. Pero, si se observa la dinámica interanual, las empresas de mayor tamaño continúan siendo, al igual que en el resto del año, las que exhibieron el mayor ritmo de crecimiento, con tasas de variación bastante más elevadas. Las unidades pequeñas de entre 20 y 50 empleados (el segmento de mayor empleo), registró una caída mensual del 2% (equivalente a 3.686 menos empleos), luego de 5 meses consecutivos con subas muy leves. Por el contrario, las constructoras de mayor tamaño (500 empleados o más) mostraron una caída más pronunciada, del 3,1% mensual (equivalente a 1.571 empleos menos). Comparado con el mismo mes del 2021, se observa una caída interanual por segunda vez en el año para las Micro empresas (menos de 10 empleados) del 0,3%, contando con una tendencia al estancamiento en el segundo semestre. En el resto de los tipos de empresas continúa viéndose variaciones positivas, destacando los incrementos en las empresas de más de 300 empleados, superiores al 50%

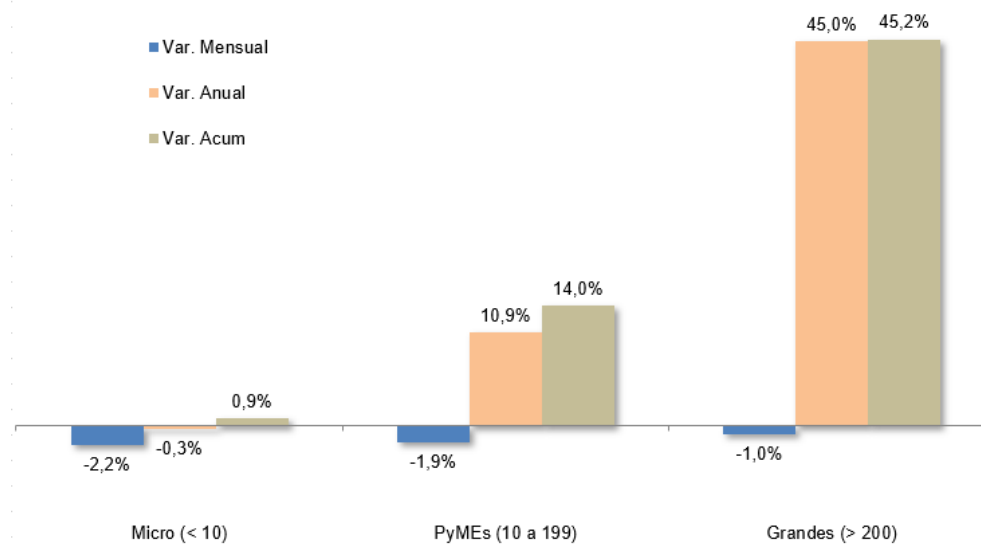
Las PyMEs (entre 10 y 199 trabajadores) redujeron su plantilla en 4.698 empleos en comparación con noviembre (una caída del 1,9% intermensual), alcanzando los

24.091 nuevos trabajadores frente a diciembre de 2021 (un 10,9% de aumento interanual) y 59.652 frente a diciembre de 2020, totalizando 245.556 puestos de trabajo formales en diciembre de 2022. En líneas generales, en este tipo de establecimientos, a pesar de llevar varios meses consecutivos de desaceleración en la tasa de incremento del empleo (la tasa de variación interanual era del 16,8% en mayo contra el 10,9% de diciembre), su recuperación continúa, posicionándose en valores de puestos de trabajo superiores al promedio evidenciado en los 5 años previos al inicio de la pandemia (243.474 entre 2015 y 2019)

En lo que concierne a grandes establecimientos (200 empleados o más), a pesar de mostrar una leve caída mensual del 1% (equivalente a 1.140 empleados menos) producto de factores estacionales, la variación interanual continuó ubicándose en valores superiores al 40% (45% de aumento en el mes de diciembre, equivalente a 36.135 nuevos trabajadores con respecto a diciembre de 2021). Dentro de este universo de empresas, también las empresas de mayor cantidad de empleados son los que más empleo crearon con respecto a 2021: variaciones positivas superiores al 50% en empresas de más de 200 empleados, y crecimientos de alrededor del 20% para empresas de menos de 200 empleados. Por su parte, el grupo de empresas de entre 200 y 300 empleados fue el único que mostró un crecimiento mensual de su plantilla de trabajadores en un 7,3%, mientras que las empresas de más de 300 empleados fueron las que más cayeron (entre el 3 y el 4%)

A nivel regional, durante el último mes del 2022, en coincidencia con lo comentado previamente con respecto a los factores estacionales que afectan a la actividad en diciembre, todas las regiones mostraron caídas mensuales con respecto a noviembre, a excepción de Cuyo, que se mantuvo sin cambios. La región del NEA y la Centro/Pampeana fueron las que mayores retracciones intermensuales sufrieron, con caídas del 4,9 y 2,1%, respectivamente. Si se realiza la comparación con diciembre del 2021, todas las regiones cuentan con aumentos elevados y de dos dígitos, resaltando el NOA, el NEA y Cuyo, con aumentos del 32,1%, 28,2% y 26,6%, respectivamente, muy superiores al promedio nacional de 16,3% de aumento. Por su parte, el AMBA es la única región que aún no pudo alcanzar los niveles de empleo presentes en el período 2015-2019 y muestra cierta tendencia al estancamiento.

Variación en el empleo por tamaño de empresa - Diciembre 2022



Fuente: CPC a partir de datos de IERIC

La región del NEA registró en diciembre su tercera caída intermensual del año y la más elevada, siendo del 4,9% y alcanzando los 30.666 puestos de trabajo (6.744 nuevas incorporaciones desde enero). Esta cifra se encuentra en un 9,1% por encima de la cantidad de empleo promedio registrada entre 2015 y 2019 y representa el valor más elevado para diciembre de las últimas dos décadas. Formosa y Corrientes fueron las provincias que sufrieron las caídas más pronunciadas (de alrededor del 6%), mientras que Chaco es la provincia que tuvo el crecimiento del empleo más pronunciado en comparación con diciembre del 2021 (+41,7%).

Mientras tanto, el NOA, a pesar de sufrir una caída mensual del 1,4% (la segunda del año), es la región del país con mayor crecimiento frente a 2019 (+32,1%), alcanzando los 44.920 puestos de trabajo formales (10.903 trabajadores adicionales en todo el año). En esta región, a pesar de la caída de diciembre, desde hace 6 meses el empleo se encuentra en máximos históricos para las últimas dos décadas desde julio de 2007 (inicio de la serie), superando el máximo alcanzado en junio de 2008 de 40.771

empleos. La Rioja fue la provincia que sufrió la caída intermensual más pronunciada en esta región (-6,7%) en diciembre y Catamarca la que cerró el año con el crecimiento interanual más importante, con una tasa del 79,6%.

Por su parte, el AMBA, la región más golpeada por la pandemia, registró una caída mensual del 1,4%. De esta manera, alcanzó los 147.286 empleos formales en diciembre (14.097 nuevos empleos desde enero). A nivel interanual, las tasas de crecimiento se aceleraron levemente en casi 1 punto porcentual, con un aumento del 10,6% con respecto a diciembre del 2021. Sin embargo, esta tasa viene desacelerándose de manera sostenida desde el mes de mayo, cuando el crecimiento fue del 16,4%. Más allá de esto, por segunda vez en el año la tasa de empleo no se encuentra por debajo de la registrada en el mismo mes de 2019, aunque en aquel mes de ese año el empleo en la región se encontraba bastante golpeado. Si se compara con el promedio del período 2015-2019, existen 4,8% empleados menos en la región. Las empresas constructoras de CABA registraron una caída en sus plantillas del orden del 1,6% intermensual, cortando con una racha de cuatro meses consecutivos de aumento; mientras que en GBA, el empleo cerró el año con una retracción de 1,2% con respecto a noviembre, el primer valor negativo desde abril, a partir de una tendencia declinante sostenida en la tasa de crecimiento que se observa desde el mes de agosto. Por su parte, en el último mes del año la variación interanual refleja una aceleración de la tasa de crecimiento de dos puntos porcentuales para CABA, con un aumento del 9,4% con respecto a diciembre del 2021 y cortando con una tendencia declinante desde el mes de mayo; mientras que en GBA se produjo una leve desaceleración de 0,2 puntos porcentuales (tendencia que se observa desde mayo), con un aumento del 11,75% con respecto a diciembre del 2021.

Provincia / Región		Último dato: diciembre 2022	Variación mensual	Variación interanual	Variación interanual acumulada
NEA	Misiones	9.432	-4%	24%	27%
	Corrientes	5.953	-6%	11%	-4%
	Chaco	8.253	-4%	40%	42%
	Formosa	7.028	-6%	39%	47%
	Total NEA	30.666	-5%	28%	26%
NOA	Tucumán	10.086	0%	13%	13%
	Salta	11.274	-1%	46%	34%
	Jujuy	5.274	-3%	17%	21%
	Santiago del Estero	10.192	-2%	30%	33%
	Catamarca	5.347	0%	80%	87%
	La Rioja	2.747	-7%	36%	64%
	Total NOA	44.920	-1%	32%	20%
AMBA	CABA	72.070	-2%	9%	10%
	GBA	75.216	-1%	12%	17%
	Total AMBA	147.286	-1%	11%	14%
Centro / Pampeana	Resto Buenos Aires	39.371	-1%	11%	15%
	Santa Fe	39.032	0%	11%	14%
	Córdoba	31.139	-6%	20%	22%
	Entre Ríos	8.075	-1%	17%	21%
	La Pampa	3.380	-4%	24%	27%
	Total Pampeana	120.997	-2%	14%	18%
Cuyo	Mendoza	12.830	0%	34%	26%
	San Juan	11.274	0%	16%	19%
	San Luis	4.388	0%	37%	57%
	Total Cuyo	28.492	0%	27%	27%
Patagonia	Neuquén	17.928	0%	29%	25%
	Río Negro	6.910	-5%	-4%	6%
	Chubut	8.487	1%	12%	8%
	Santa Cruz	5.532	0%	7%	5%
	Tierra del Fuego	2.263	1%	31%	30%
	Total Patagonia	41.120	0%	15%	15%
Total país	413.481	-2%	16%	18%	

Fuente: CPC a partir de IERIC

La región Centro Pampeana, la segunda de mayor empleo en el país, cerró el año 2022 con la primera caída intermensual del año, del 2,1% comparado con noviembre, creando más de 14.600 empleos desde enero y alcanzando el total de

120.997 puestos de trabajo formales en la región. Si se lo compara contra los niveles de 2019, se observa que, por quinto mes consecutivo la variación interanual refleja un valor positivo, superando en 16,2% el empleo registrado en el mismo mes del 2019 (la diferencia más elevada del año). Esta dinámica, sin embargo, al igual que sucede con el AMBA, se explica más por ser el 2019 un año malo en términos de empleo para construcción en la región, con fuertes caídas en el segundo semestre. De todas maneras, al comparar con el promedio evidenciado entre 2015 y 2019, se observa que el empleo de diciembre del 2022 se encuentra un 4,3% por encima, acercándose a los máximos registrados en 2017. Córdoba fue la provincia que sufrió la caída más profunda, con una variación negativa del 6,3%, seguida por La Pampa, que cayó en un 3,9%. Por su parte, Santa Fe no registró cambios. Al mismo tiempo, comparando con el 2021, las provincias que cierran el año con mayor variación interanual en diciembre fueron La Pampa y Córdoba, con porcentajes del 24,1% y 19,6%, respectivamente.

En simultáneo, la región de Cuyo no registra cambios en la cantidad de empleo al comparar con noviembre, consolidando una tendencia declinante que se observa desde hace 3 meses y alcanzando los 28.492 empleos formales (5.988 nuevos empleos desde enero). Estos valores representaron, también, una suba contra diciembre del 2021 del 26,6%. Además, por tercera vez en el año (y de manera consecutiva) existen más puestos de trabajo que en el mismo mes del 2019 (variación interanual de +20,7%). Al no registrar cambios en diciembre, la recuperación del empleo permite que la cantidad de puestos de trabajo continúe por encima de la exhibida, en promedio, entre 2015 y 2019 en un 0,8%. San Juan y San Luis exhibieron la misma variación intermensual con respecto a noviembre del 0,2%, mientras que Mendoza sufrió una retracción del 0,3%. Al comparar con diciembre del 2021, San Luis contó con la tasa de variación más elevada, siendo del 36,9%, seguida por Mendoza que se incrementó en un 34%.

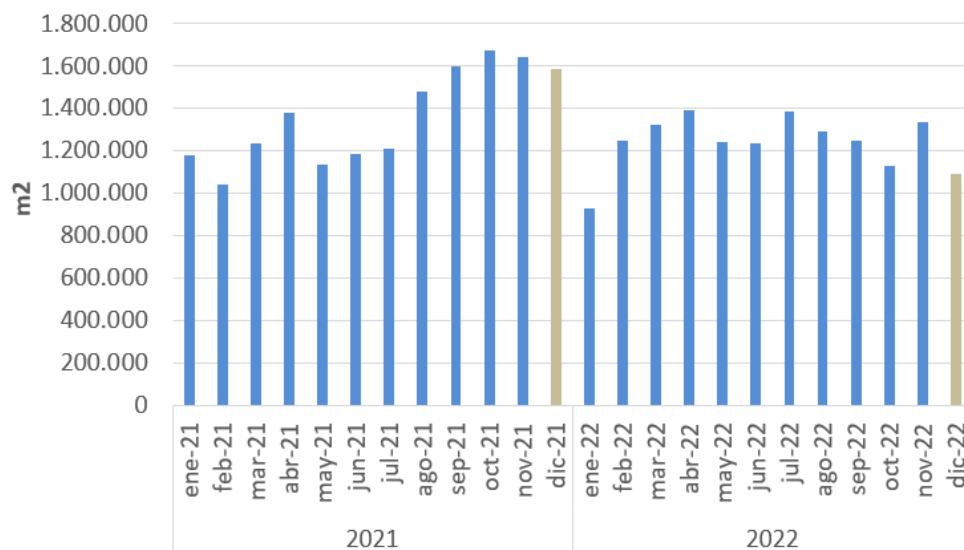
Por último, la Patagonia enfrentó una leve retracción en el último mes del año del 0,4%, cortando con una racha de 4 meses consecutivos de aumento. A pesar de esto, a nivel interanual el empleo se incrementó en un 15,5%, acelerándose en 0,7 puntos

porcentuales con respecto a la tasa del mes anterior. De esta manera, la región alcanzó en diciembre los 41,120 empleos formales en el sector (5.517 nuevos empleos desde enero), el valor más alto para este mes desde 2007. A su vez, el nivel de empleo se encuentra un 14% por encima del promedio registrado entre 2015 y 2019, cerca del máximo registrado en 2008 (45.213 empleos). En esta oportunidad, Chubut fue la provincia que más empleo creó en el mes de diciembre en comparación con noviembre (+1,1%), mientras que Río Negro fue la única provincia de la región que enfrentó una caída mensual (-5,4%) Esta última provincia, además, es la única del país que cuenta con menos empleo con respecto a diciembre del 2021 (-3,7%). Por su parte, Tierra del Fuego y Neuquén son las provincias con mayor crecimiento con respecto al mismo mes del año anterior (+31% y +29%, respectivamente)

Obra privada

En cuanto a la obra privada, el último dato disponible para el mes de diciembre de superficie autorizada en 176 municipios representativos del país que releva el INDEC, que actúa como indicador adelantado de actividad a mediano plazo, mostró una caída del 18,3% contra noviembre, luego de la recuperación acontecida en el mes previo y ubicándose en 1,1 millones de m². Al comparar con el 2021, la caída fue muy elevada y del 31,2%, la segunda más profunda del año y la quinta consecutiva. Estos valores negativos de los últimos meses se tradujeron en una menor superficie autorizada en todo el año, en comparación con el año 2021, del orden del 9,2%, diferencia negativa que viene profundizándose desde el mes de septiembre, en línea con la desaceleración en la actividad experimentada en los últimos meses del año.

Superficie autorizada en m2 en 176 municipios representativos



Obra pública

La última información disponible respecto a las licitaciones para la obra pública consolidada corresponde a febrero de 2022, por lo que no se ha podido realizar una actualización de esta sección.

Fuente: CPC a partir de datos de INDEC

Mientras tanto, a la hora de evaluar la actividad inmobiliaria del primer mes del 2023, se observan caídas importantes con respecto a diciembre, lo que resulta esperable dado que enero suele ser un mes donde la actividad baja por motivos estacionales, y porque el último diciembre fue el más elevado desde 2018, tanto para CABA como para GBA. Sin embargo, también se observan aumentos interanuales, destacando el fuerte aumento en Capital Federal. Para la Ciudad Autónoma de Buenos Aires se registraron 1.848 escrituras de compra-venta (un 56,5% menos que en diciembre y un 33,4% más que en enero del 2022); mientras que para la Provincia de Buenos Aires, las escrituras de compra-venta fueron 3.851 (un 74,1% menos que en diciembre y un 2,1% más que en enero del 2022). Tanto para CABA como para GBA, las escrituras registradas en enero son las más altas para ese mes desde 2018.

Monto licitado por provincia en millones de pesos, agregado de los niveles nacional, provincial y municipal

		Total 2021 en millones de pesos corrientes	Total 2021 en millones de dólares corrientes	Febrero 2022 en millones de pesos corrientes	Febrero 2022 en millones de dólares corrientes	Licitaciones por habitante Enero 2022 (pesos)
NEA	Misiones	35.557	361	4.272	38,2	3.878
	Corrientes	9.105	93	732	6,5	737
	Chaco	44.214	449	6.700	59,9	6.348
	Formosa	25.350	258	4.477	40,0	8.445
	Total NEA	114.226	1.161	16.181	144,5	4.397
NOA	Tucumán	10.007	102	1.659	14,8	1.146
	Salta	33.951	345	4.067	36,3	3.349
	Jujuy	27.264	277	4.286	38,3	6.366
	Santiago del Estero	92.502	940	7.301	65,2	8.353
	Catamarca	11.605	118	100	0,9	272
	La Rioja	14.184	144	45	0,4	135
Total NOA	189.513	1.926	17.458	156,0	3.555	
Pampeana	CABA	39.289	399	13.374	119,5	4.627
	Buenos Aires	488.814	4.969	46.748	417,6	2.992
	Santa Fe	79.054	804	15.703	140,3	4.916
	Córdoba	86.324	877	41.756	373,0	12.619
	Entre Ríos	45.870	466	1.058	9,5	856
	La Pampa	13.761	140	1.843	16,5	5.778
	Total Centro / Pampeana	753.112	7.655	120.482	1.076,3	4.534
Cuyo	Mendoza	40.559	412	4.583	40,9	2.636
	San Juan	15.187	154	8.891	79,4	13.055
	San Luis	27.428	279	743	6,6	1.719
	Total Cuyo	83.174	845	14.217	127,0	4.984
Patagonia	Neuquén	30.394	309	6.319	56,4	11.463
	Río Negro	14.394	146	2.524	22,5	3.952
	Chubut	21.110	215	676	6,0	1.328
	Santa Cruz	19.677	200	8.603	76,8	31.402
	Tierra del Fuego	17.146	174	708	6,3	5.566
	Total Patagonia	102.721	1.044	18.830	168,2	8.966
Total país	1.242.746	12.632	187.168	1.671,9	4.666	

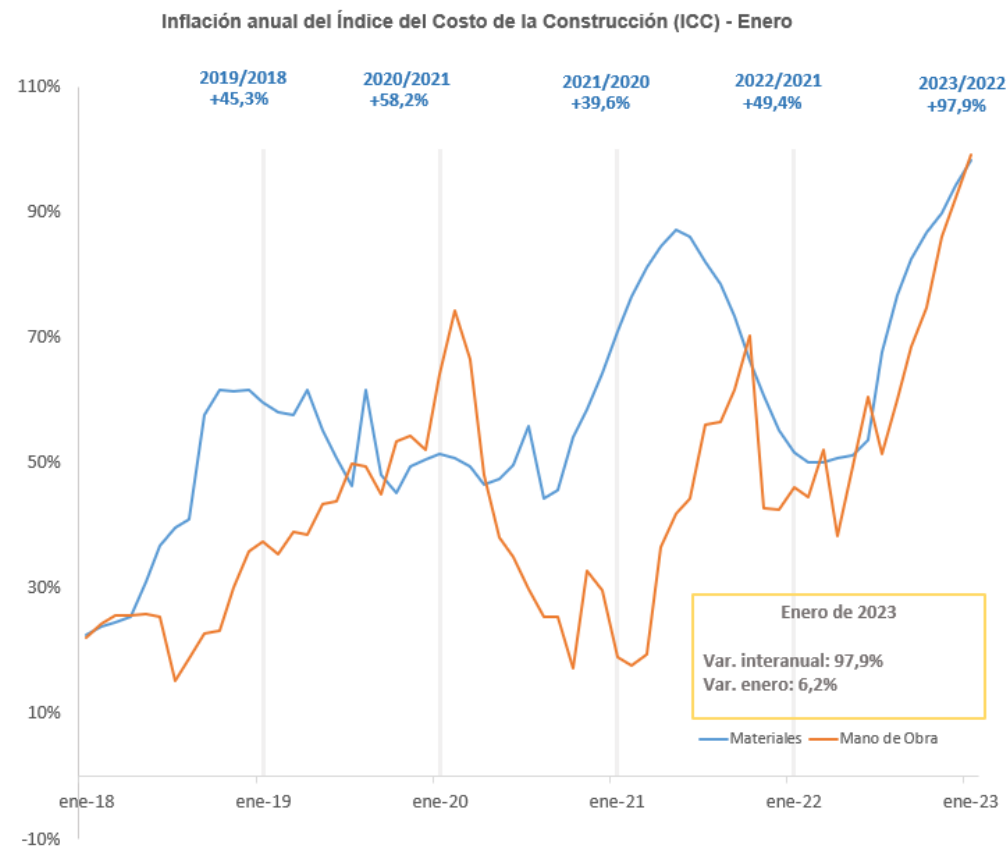
Fuente: Elaboración propia sobre datos de INDEC, Construar.com.ar y BCRA

Precios

El costo de la construcción provisorio en el Gran Buenos Aires que publica el INDEC (ICC) registró una suba mensual del 6,2% durante el primer mes del año, lo que implicó una aceleración del índice con respecto al mes anterior en 1,8 puntos porcentuales. Esta aceleración del ICC provocó que el aumento del costo de la construcción haya sido superior al aumento acontecido en el Índice de precios al consumidor (IPC) del GBA para el mismo mes (del 6% en enero). De esta manera, luego de la baja transitoria en el mes de diciembre, el ICC volvió a ubicarse en el umbral del 6/7% de aumento que viene arrastrando desde el mes de mayo. Este aumento del 6,2% en el costo de la construcción, al mismo tiempo, se encontró 0,9 puntos porcentuales por encima de la tasa de devaluación del tipo de cambio mayorista de enero (5,3%) y prácticamente al mismo nivel que la tasa de interés mensual de un plazo fijo a 30 días (75% nomina anual). En simultáneo, la variación interanual de este indicador fue del 97,9%, 1,1 puntos porcentuales por debajo de la inflación registrada para el IPC del GBA del 99%.

El aumento del 6,2% en el costo de la construcción vino explicado por un aumento del 5,6% en materiales, del 6,6% en mano de obra y del 6,8% en gastos generales. El costo de la mano de obra incorpora nuevos valores establecidos por el acuerdo salarial de la UOCRA, con fecha 7 de septiembre de 2022, homologado por la Resolución RESOL-2022-1762-APN-ST#MT el 13 de septiembre de 2022 y aplicable a las categorías laborales previstas en el Convenio Colectivo de Trabajo 76/75 desde enero de 2023. Asimismo, el aumento en gastos generales también se vio influenciado por este nuevo acuerdo salarial, debido a que se incluye el ítem “Serenó”, que se encuentra enmarcado dentro de la resolución antes comentada. La

categoría “Mano de obra” viene acelerándose fuertemente y presionando el indicador desde el mes de septiembre, pasando a ser el insumo que más aumento en comparación con el año anterior (+99,1% en enero).



Fuente: CPC a partir de datos de Indec