

# Informe de coyuntura sectorial

Número 46 – diciembre 2019

Índice

[Despachos de materiales](#) página 2

[Empleo de la construcción](#) página 3

[Superficie autorizada del mes](#) página 5

[Obra pública](#) página 5

[Precios](#) página 6



## Resumen ejecutivo

*En octubre el empleo sectorial volvió a sufrir una fuerte retracción, acumulando la pérdida de casi 18 mil empleos registrados en los últimos dos meses. Desde marzo de 2018, el sector perdió el 10% de su empleo, más de 40 mil puestos registrados. La pérdida de empleos tuvo lugar en partes similares entre grandes y PyMEs constructoras y tuvo una incidencia importante en el NEA, que perdió la cuarta parte de su empleo.*

*El despacho de materiales marcó una caída acumulada en todos los principales materiales utilizados en el sector, con bajas que en muchos casos fueron de dos dígitos. El volumen despachado de cemento durante diciembre fue el más bajo para el mes desde 2008.*

*En cuanto a la obra privada, la superficie autorizada para nuevas obras privadas tuvo un nuevo incremento en noviembre y cerró once meses*

*con un fuerte aumento, ubicándose cerca de la superficie acumulada de 2017, el mayor en nueve años. En el sentido opuesto, la actividad inmobiliaria cerró 2019 con una fuerte caída, que se ubicó en torno a 30% en la Provincia de Buenos Aires y 40% en la C.A.B.A.*

*En cuanto a la obra pública, en noviembre se registró un aumento de las licitaciones y el mes se ubicó como el segundo de mayor monto en 2019, detrás de septiembre, que había tenido la licitación de Portezuelo del Viento. El monto licitado en once meses cayó 24% interanual si se lo mide a precios constantes (restada la inflación) y 34% si se la mide en dólares. En cuanto a la distribución regional, las provincias pampeanas fueron las de mayor retracción en 2019, en oposición al NEA y el NOA, las únicas dos regiones en donde creció el monto licitado en el año.*

### Despacho de materiales

El último año cerró con una caída interanual de 7,3% en el consumo interno de cemento, la cual se aceleró a partir de agosto, promediando un ritmo de caída de 9,3% en los últimos cinco meses del año. El volumen despachado en diciembre fue el más bajo para el mes desde 2008.

Por otra parte, con datos a noviembre, Cuyo fue la región que mayor caída tuvo durante el mes, impulsada por la retracción en el consumo de cemento de Mendoza, alcanzó una baja interanual de 20%. El consumo de cemento en Cuyo cerró el onceavo mes con una caída acumulada de 6,4%, en torno a la media nacional.

En tanto, el NOA se ubicó como la segunda región de mayor caída en el mes y continuó como la zona en donde el consumo de cemento más se redujo a lo largo de 2019. El año cierra para la región como el más bajo en mucho tiempo y sólo 2017 queda como un año rescatable entre los que corresponden temporalmente a la gestión Cambiemos. Entre estas, Tucumán, Jujuy, Salta y Catamarca se

#### Variaciones en el despacho de cemento

Región	Mes de referencia	Variación mensual	Variación anual	Variación anual acumulada	Tendencia	Provincias	
						Variación interanual	Variación interanual acumulada
NEA	nov-19	-0,9%	0,8%	-8,5%	=	Misiones (+ 7%); Corrientes (+ 7%); Formosa (+ 1%); Chaco (- 11%)	Misiones (- 8%); Corrientes (- 4%); Formosa (- 4%); Chaco (- 15%)
NOA	nov-19	-17,1%	-10,2%	-15,3%	↓	Jujuy (- 5%); Salta (- 15%); Tucumán (- 20%); Santiago del Estero (- 5%); Catamarca (+ 6%); La Rioja (+ 5%)	Jujuy (- 16%); Salta (- 15%); Tucumán (- 19%); Santiago del Estero (- 13%); Catamarca (- 15%); La Rioja (- 7%)
AMBA	nov-19	3,3%	-8,4%	-4,3%	↑	C.A.B.A. (- 29%); G.B.A. (- 5%)	C.A.B.A. (- 4%); G.B.A. (- 4%)
Centro/Pampeana	nov-19	-9,8%	-13,6%	-8,4%	↓	Resto Buenos Aires (- 13%); Santa Fe (- 11%); Córdoba (- 19%); Entre Ríos (- 2%); La Pampa (- 21%)	Resto Buenos Aires (- 5%); Santa Fe (- 14%); Córdoba (- 11%); Entre Ríos (+ 1%); La Pampa (- 16%)
Cuyo	nov-19	-18,3%	-14,7%	-6,4%	↓	Mendoza (- 20%); San Juan (- 10%); San Luis (- 0,5%)	Mendoza (- 7%); San Juan (- 4%); San Luis (- 6%)
Patagonia	nov-19	-16,9%	-3,9%	1,1%	↓	Neuquén (+ 3%); Río Negro (- 13%); Chubut (- 11%); Santa Cruz (+ 25%); Tierra del Fuego (- 28%)	Neuquén (+ 4%); Río Negro (- 6%); Chubut (+ 6%); Santa Cruz (+ 1%); Tierra del Fuego (- 12%)
<b>Total país</b>	<b>dic-19</b>	<b>-16,0%</b>	<b>-9,4%</b>	<b>-7,3%</b>	↓		

Fuente: CPC a partir de datos de AFCEP

Variación en los despachos de los principales materiales para la construcción					
	Período	Variación mensual	Variación anual	Variación anual acumulada	Tendencia
Pinturas para la construcción	nov-19	-24,6%	-4,8%	-6,1%	↓
Hierro redondo	nov-19	-8,2%	-3,8%	-11,8%	↓
Pisos y revestimientos cerámicos	nov-19	-0,2%	26,2%	-12,1%	=
Ladrillos huecos	nov-19	-2,5%	-5,5%	-11,1%	↓
Asfalto	nov-19	25,3%	-2,0%	-14,9%	↑

Fuente: CPC a partir de datos de INDEC

encuentran entre las seis de mayor caída en el consumo de cemento en lo que va del año.

En contraste, el NEA tuvo una recuperación en el consumo del material durante noviembre, frente a noviembre de 2018. El consumo de cemento en el NEA había caído muy fuertemente durante 11 meses consecutivos, entre julio de 2018 y mayo de 2019. A partir de ese momento, mostró una recuperación notable, acumulando cinco meses de crecimiento de los últimos seis. Aun así, el consumo de la segunda

parte de este año sigue muy por debajo respecto del que tuvo la región durante la segunda mitad de 2017 y en los años previos, 2014 y 2015. El año 2015 fue el mejor en cuanto a consumo de cemento de la región entre los últimos, sólo seguido de cerca por 2017. El balance de 2019 es ampliamente negativo, ubicando al NEA como la segunda región de mayor caída en el despacho del material, cerca de la evolución que mostró el despacho en las provincias centrales.

Estas últimas mostraron una caída elevada en el consumo de cemento durante noviembre y acumularon una baja de 8,4% en once meses. La Pampa, Santa Fe y Córdoba tuvieron a lo largo de 2019 caídas interanuales que, en términos

porcentuales, fueron de dos dígitos, mientras que Buenos Aires tuvo una baja algo más moderada durante el año, en el orden del ritmo de caída que tuvieron la Ciudad de Buenos Aires y el GBA. Entre Ríos fue una de las cuatro provincias que tuvieron crecimiento en el consumo durante 2019. Las tres restantes se encuentran en la Patagonia.

A su vez, el consumo de otros materiales representativos mostró caída durante noviembre, excepto por el consumo de cerámicos. Aun así, el año cierra con fuertes caídas en el consumo de los principales materiales, en el orden de 12% interanual.

### Empleo

Durante el mes de octubre el sector perdió más de 8 mil puestos de trabajo registrados y acumuló la baja de casi 18 mil durante los últimos dos meses. El empleo sectorial viene en caída desde marzo de 2018, una caída que se había frenado parcialmente a partir de febrero de este año pero que se volvió a acelerar en junio. Desde marzo de 2018 el sector perdió 40.251 puestos registrados, el 10% del empleo que poseía para ese momento.

Desde marzo de 2018, la caída en el empleo estuvo repartida en partes iguales entre PyMEs y grandes constructoras: ambos segmentos perdieron más de 19 mil puestos registrados, en tanto que las microempresas (menos de 10 empleados) perdieron cerca de 1.000. En términos porcentuales, las grandes constructoras fueron aquellas que mayor proporción perdieron: en este lapso redujeron el 18% del empleo que tenían durante ese mes, frente al 7% que perdieron las PyMEs y el 2% las microempresas.

En cuanto a la distribución regional, desde marzo de 2018 el NEA fue la región en donde en mayor proporción cayó el empleo, con una baja del 25%. Chaco fue la provincia en donde más cayó el empleo en todo el país: perdió el 42% del empleo registrado que poseía para ese mes. Las constructoras del NOA y las provincias pamepanas se ubicaron en segundo lugar en cuanto a la caída de empleo: el NOA

### Evolución del empleo en la construcción

Provincia / Región		Último dato: octubre 2019	Variación mensual	Variación interanual	Variación interanual acumulada
NEA	Misiones	7.535	-0,8%	-9,6%	-9,2%
	Corrientes	5.401	-0,6%	-13,4%	-19,0%
	Chaco	4.395	-0,1%	-22,3%	-33,7%
	Formosa	3.783	0,2%	-9,4%	-19,8%
	<b>Total NEA</b>	<b>21.114</b>	<b>-0,4%</b>	<b>-13,5%</b>	<b>-19,7%</b>
NOA	Tucumán	9.322	0,8%	-8,5%	-10,5%
	Salta	8.032	2,8%	3,2%	-3,5%
	Jujuy	3.459	-1,8%	-18,0%	-10,4%
	Santiago del Estero	7.169	4,4%	-8,5%	-13,7%
	Catamarca	1.869	0,9%	-26,5%	-26,9%
	La Rioja	1.432	2,1%	-23,5%	-21,6%
	<b>Total NOA</b>	<b>31.283</b>	<b>1,9%</b>	<b>-9,2%</b>	<b>-11,6%</b>
AMBA	CABA	78.666	-2,7%	-9,0%	0,3%
	GBA	73.772	-3,1%	-6,4%	-1,3%
	<b>Total AMBA</b>	<b>152.438</b>	<b>-2,9%</b>	<b>-7,8%</b>	<b>-0,5%</b>
Centro / Pampeana	Resto Buenos Aires	41.420	-4,6%	5,4%	5,9%
	Santa Fe	36.558	-1,7%	-7,5%	0,3%
	Córdoba	25.969	-2,8%	-20,7%	-15,6%
	Entre Ríos	6.500	-4,0%	-19,4%	-14,4%
	La Pampa	2.392	1,6%	-16,7%	-18,4%
	<b>Total Pampeana</b>	<b>112.839</b>	<b>-3,1%</b>	<b>-7,9%</b>	<b>-3,8%</b>
Cuyo	Mendoza	14.427	-1,9%	-1,6%	7,0%
	San Juan	8.486	-6,7%	-22,1%	-7,2%
	San Luis	3.789	-5,5%	15,1%	8,8%
	<b>Total Cuyo</b>	<b>26.702</b>	<b>-4,0%</b>	<b>-7,4%</b>	<b>2,0%</b>
Patagonia	Neuquén	14.088	1,9%	10,4%	13,1%
	Río Negro	6.858	0,3%	-3,8%	-5,0%
	Chubut	9.042	0,5%	9,2%	2,2%
	Santa Cruz	4.581	0,0%	10,2%	5,5%
	Tierra del Fuego	1.856	5,3%	-27,0%	-8,1%
	<b>Total Patagonia</b>	<b>36.425</b>	<b>1,1%</b>	<b>4,5%</b>	<b>4,3%</b>
<b>Total país</b>		<b>380.801</b>	<b>-2,2%</b>	<b>-7,2%</b>	<b>-3,1%</b>

Fuente: CPC a partir de datos de IERIC

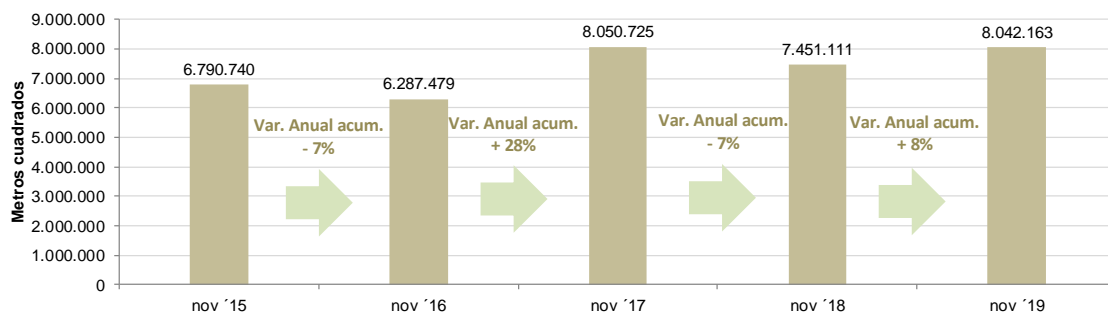
perdió el 13% del empleo que poseía hacia marzo de 2018, mientras que las provincias pampeanas perdieron el 12%. Entre las provincias de estas dos regiones, sobresalen los casos de Catamarca y La Rioja, en donde el empleo se retrajo 33% y 26% respectivamente y de Córdoba, Entre Ríos y La Pampa, en donde cayó 28% en el caso de las dos primeras y 23% en el caso de La Pampa. Salta (+2%) y el interior de la Provincia de Buenos Aires (+3%) fueron las únicas dos en donde el empleo creció durante este período. A nivel nacional, se les agregan Mendoza (+ 5%), Neuquén (+ 8%), Chubut (+ 2%) y Santa Cruz (+ 6%).

### Obras privadas

La superficie autorizada para nuevas obras privadas creció por segundo mes consecutivo en noviembre. En términos interanuales, los metros cuadrados autorizados en noviembre tuvieron un aumento de 27%. A la vez, en once meses la superficie acumuló un crecimiento de 8% y se acercó a la marca de 2017, que había sido la más alta en nueve años.

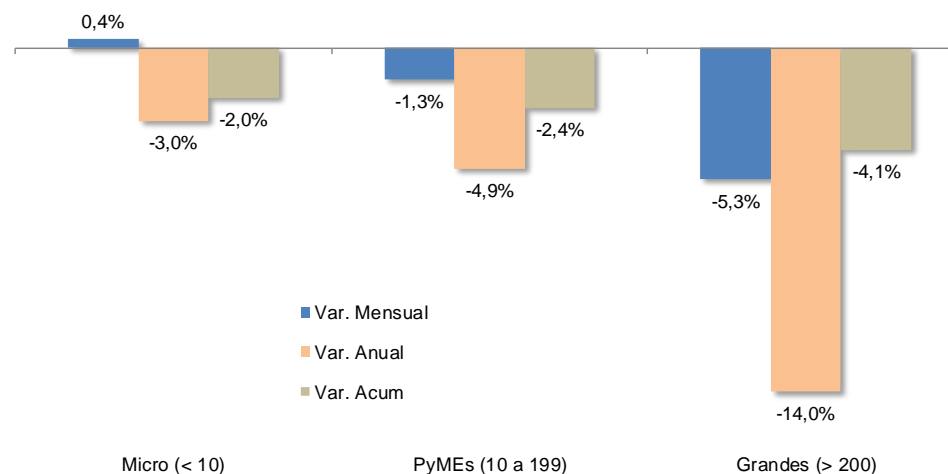
La actividad inmobiliaria fue en un sentido totalmente opuesto a lo largo de 2019. En la Provincia de Buenos Aires, la cantidad de compraventas cayó 13,5% interanual en diciembre y acumuló una baja de 30,1% en todo el año. A la vez, en la C.A.B.A. la cantidad de escrituras cayó 29,9% interanual en diciembre y acumuló

Superficie autorizada a construir en 42 municipios



Fuente: CPC a partir de datos de INDEC

Variación en el empleo por tamaño de empresa. Octubre de 2019



Fuente: CPC a partir de datos de IERIC

una retracción de 39,9% en el año.

### Obra pública

El ritmo de licitaciones de obra pública creció en noviembre, ubicándose como el segundo mes de mayor monto licitado en el año, por detrás de septiembre. En términos nominales, los \$31.839 millones licitados en noviembre representaron un

aumento interanual de 92,6%. Ajustados por inflación, el incremento fue de 22,8%. En once meses las licitaciones de obra pública acumularon 251 mil millones de pesos, 19% más que un año atrás en términos nominales y 24% menos si se le resta la inflación. Además, esos 251 mil millones de pesos equivalieron a 5.256 millones de dólares, 34% menos que un año atrás.

En lo que va del año, 52% del monto licitado correspondió a obras de ingeniería, 27% a obras de arquitectura y 21% a obras viales. Un año atrás el 40% correspondía a obras de ingeniería, mientras que un 38%

iba para obras de arquitectura y 23% para obras viales.

Mendoza fue la provincia donde se licitó el mayor monto (el 26% de las licitaciones de todo el país) gracias al pliego del proyecto de Portezuelo del Viento. En contraste, San Juan y San Luis tuvieron caídas interanuales de 93% y 86% en los montos licitados, medidos a precios constantes (deflactados). El monto licitado en Cuyo, pese al proyecto hidroeléctrico, cayó 23% a precios constantes.

A su vez, el monto licitado en el NEA creció 10% interanual a precios constantes, gracias al incremento de las licitaciones en Misiones (+ 29%), Corrientes (+ 28%) y Chaco (+ 16%). Formosa fue la tercera provincia de mayor caída en el país, con una baja interanual de 67% y, además, fue la de menor monto licitado durante el año.

El NOA fue la otra región en donde el monto licitado creció durante los once meses con datos, con un aumento interanual de 1% medido a precios constantes. Este incremento se debió al mayor monto licitado en Jujuy (+ 123%), y Santiago del Estero (+ 2%). Esta última provincia se ubicó como la quinta que mayor monto licitado tuvo en el año y la cuarta en términos de monto licitado por habitante.

La región de mayor caída fue la pampeana, en donde el monto licitado cayó 31% interanual medido a precios constantes. Santa Fe fue la única provincia de la región en donde las licitaciones crecieron durante 2019, con un aumento de 15%. En cambio, la caída en el monto fue sustancial en La Pampa (- 57%), Córdoba (- 55%), C.A.B.A. (- 41%), Buenos Aires (- 32%) y Entre Ríos (- 32%), siempre medido a precios constantes.

**Monto licitado por provincia en millones de pesos, agregado de los niveles nacional, provincial y municipal**

		Total 2018	oct-19	nov-19	var mensual %	Var. Interanual acumulada	Acumulado 2019	Licitaciones por habitante (pesos)
NEA	Misiones	3.247	160	3.894	2334%	130%	7.107	6.452
	Corrientes	1.489	2.073	180	-91%	124%	3.322	3.347
	Chaco	3.191	325	200	-38%	92%	3.665	3.472
	Formosa	1.222	0	37	***	-49%	612	1.154
	<b>Total NEA</b>	9.149	2.558	4.311	69%	91%	14.706	3.996
NOA	Tucumán	1.145	107	33	-69%	-19%	816	563
	Salta	3.754	63	116	84%	14%	3.712	3.057
	Jujuy	1.133	0	1.070	***	245%	3.889	5.776
	Santiago del Estero	8.206	966	1.537	59%	63%	13.142	15.037
	Catamarca	478	0	0	***	157%	945	2.569
	La Rioja	1.117	579	76	-87%	35%	1.453	4.355
	<b>Total NOA</b>	15.833	1.715	2.832	65%	61%	23.957	4.878
Pampeana	CABA	51.718	3.544	11.267	218%	-5%	36.371	12.584
	Buenos Aires	54.115	2.310	5.421	135%	0%	45.427	2.907
	Santa Fe	18.502	103	644	525%	61%	28.979	9.071
	Córdoba	13.589	179	1.259	603%	-32%	8.698	2.629
	Entre Ríos	3.759	361	713	98%	6%	3.756	3.039
	La Pampa	1.483	33	60	82%	-36%	891	2.794
	<b>Total Centro / Pampeana</b>	143.166	6.530	19.364	197%	4%	124.122	4.671
Cuyo	Mendoza	11.211	3.325	1.550	-53%	498%	64.415	37.043
	San Juan	42.076	15	615	4000%	-89%	3.654	5.365
	San Luis	11.544	145	76	-48%	-81%	2.128	4.922
	<b>Total Cuyo</b>	64.831	3.485	2.241	-36%	28%	70.197	24.611
Patagonia	Neuquén	2.745	110	1.916	1642%	160%	6.979	12.660
	Río Negro	5.717	183	268	46%	-19%	4.088	6.401
	Chubut	3.113	127	400	215%	-6%	2.614	5.134
	Santa Cruz	2.565	84	371	342%	-3%	2.174	7.935
	Tierra del Fuego	1.761	1.114	136	-88%	88%	2.666	20.958
	<b>Total Patagonia</b>	15.901	1.618	3.091	91%	31%	18.521	8.819
<b>Total país (millones de pesos corrientes)</b>		248.880	15.906	31.839	100%	19%	251.503	6.269
<b>Total país (millones de pesos constantes)</b>		91.093	3.270	6.275	92%	-24%	60.490	1.508
<b>Total país (millones de dólares corrientes)</b>		8.914	272	533	96%	-34%	5.256	131

Fuente: elaboración propia sobre datos de Construar.com.ar y BCRA

## Precios

En noviembre, el Índice de Costos de la Construcción (ICC) que publica INDEC marcó una inflación interanual de costos de 47,8%. La suba se debió a un aumento de 50,6,2% en el costo de los materiales, de 46% en el costo de la mano de obra y 45,8% en el costo de los gastos generales. En once meses, la inflación de costos de la construcción fue de 47,8% según la estadística oficial.

A su vez, el índice que publica CAMARCO arrojó un aumento interanual de 54,8% en noviembre y una suba acumulada de 55% en diez meses. La inflación bajó 4,4 puntos porcentuales respecto de abril y mayo, cuando superaba el 59% interanual. La suba de costos de la construcción en once meses se debió a un incremento de 62% en el costo de los materiales y de 47,1% en el costo de la mano de obra.

