

# Informe de coyuntura sectorial

Número 41 – julio 2019

## Índice

<a href="#"><u>Despachos de materiales</u></a>	página 2
<a href="#"><u>Empleo de la construcción</u></a>	página 3
<a href="#"><u>Superficie autorizada del mes</u></a>	página 5
<a href="#"><u>Obra pública</u></a>	página 5
<a href="#"><u>Precios</u></a>	página 6



## Resumen ejecutivo

*Durante el mes de julio se observó una recuperación en el consumo de cemento, que contrarrestó en parte la fuerte caída que había sufrido el despacho interno de este material en junio. El resto de los materiales siguió una evolución similar en junio, con fuertes bajas interanuales en su consumo que en muchos casos se acercaron al 20% interanual. A diferencia de mayo, la caída de junio en el despacho de cemento se focalizó en el AMBA, Cuyo y las provincias del centro, mientras que se observó una importante recuperación en el NEA. El NOA tuvo una ligera recuperación durante el mes, aunque sigue con un ritmo muy alto de caída en términos interanuales.*

*Por su parte, durante el mes de mayo el empleo cayó levemente. El NEA y la Patagonia mostraron una recuperación interesante en el nivel de empleo durante el mes. Sin embargo, el empleo sectorial en el NEA se mantiene 21% por debajo de los registros de un año atrás y 42% por*

*debajo de los niveles previos al comienzo del gobierno de Cambiemos. En la misma línea, el NOA mantiene un fuerte ritmo de caída interanual en el nivel de empleo.*

*La obra privada continuó mostrando indicadores con resultados opuestos: por un lado, la superficie autorizada para nuevas obras creció 22% interanual en junio y alcanzó el mayor nivel para un primer semestre de los últimos años, superando incluso a años con mayor disponibilidad y utilización de créditos hipotecarios, como 2017 y 2018; por otro, la actividad inmobiliaria continuó en una caída muy importante, que alcanzó un 42% y 50% anual en la P.B.A. y C.A.B.A.*

*Al momento de redacción del informe, no se contaban con nuevos datos sobre el volumen licitado de obras públicas a nivel nacional, provincial y municipal.*

### Despacho de materiales

Luego de la fuerte caída de junio, en julio el consumo interno volvió a crecer fuertemente y alcanzó el mayor volumen transado en el año. El despacho de julio marcó un crecimiento de 16,3% mensual y 5,1% interanual y fue el segundo más alto para un mes de julio durante el gobierno de Cambiemos, luego del consumo de julio de 2017 y el cuarto más alto en la historia. Durante los primeros siete meses del año, el consumo interno de cemento acumuló una caída de 5,9% interanual.

A diferencia de mayo, durante junio el consumo de cemento cayó fuertemente por la fuerte baja que sufrió, principalmente, en las provincias del centro y la Patagonia. En cambio, se observó una fuerte recuperación en las provincias del NEA y un ligero incremento mensual en las provincias del NOA, que no alcanzó para torcer la caída que atraviesa la región frente a los últimos dos años.

El volumen despachado de cemento cayó de manera importante en junio en el conurbano bonaerense y en la Ciudad de Buenos Aires, en donde venía creciendo

#### Variaciones en el despacho de cemento

Región	Mes de referencia	Variación mensual	Variación anual	Variación anual acumulada	Tendencia	Provincias	
						Variación interanual	Variación interanual acumulada
NEA	jun-19	28,7%	1,7%	-17,2%	↑	Misiones (- 7%); Corrientes (+ 4%); Formosa (+ 21%); Chaco (+ 0,2%)	Misiones (- 19%); Corrientes (- 8%); Formosa (- 13%); Chaco (- 24%)
NOA	jun-19	1,6%	-20,1%	-24,6%	=	Jujuy (- 29%); Salta (- 25%); Tucumán (- 18%); Santiago del Estero (- 13%); Catamarca (- 23%); La Rioja (- 12%)	Jujuy (- 26%); Salta (- 22%); Tucumán (- 25%); Santiago del Estero (- 24%); Catamarca (- 35%); La Rioja (- 22%)
AMBA	jun-19	-18,2%	-13,8%	-0,3%	↓	C.A.B.A. (- 8%); G.B.A. (- 15%)	C.A.B.A. (+ 20%); G.B.A. (- 3%)
Centro/Pampeana	jun-19	-10,5%	-13,1%	-7,8%	↓	Resto Buenos Aires (- 7%); Santa Fe (- 19%); Córdoba (- 18%); Entre Ríos (- 1%); La Pampa (- 10%)	Resto Buenos Aires (- 4%); Santa Fe (- 15%); Córdoba (- 7%); Entre Ríos (- 3%); La Pampa (- 22%)
Cuyo	jun-19	-11,2%	-5,7%	-5,6%	=	Mendoza (- 5%); San Juan (- 4%); San Luis (- 12%)	Mendoza (- 3%); San Juan (- 2%); San Luis (- 17%)
Patagonia	jun-19	-24,2%	6,6%	-1,0%	↑	Neuquén (+ 9%); Río Negro (+ 1%); Chubut (+ 13%); Santa Cruz (- 3%); Tierra del Fuego (- 10%)	Neuquén (+ 8%); Río Negro (- 7%); Chubut (+ 1%); Santa Cruz (- 11%); Tierra del Fuego (- 9%)
<b>Total país</b>	<b>jul-19</b>	<b>16,3%</b>	<b>5,1%</b>	<b>-5,9%</b>	↑		

Fuente: CPC a partir de datos de AFCEP

#### Variación en los despachos de los principales materiales para la construcción

	Período	Variación mensual	Variación anual	Variación anual acumulada	Tendencia
Pinturas para la construcción	jun-19	-20,0%	-23,4%	-9,3%	↓
Hierro redondo	jun-19	-24,4%	-17,7%	-12,9%	↓
Pisos y revestimientos cerámicos	jun-19	-4,0%	-15,7%	-25,4%	↓
Ladrillos huecos	jun-19	-9,2%	-5,8%	-15,1%	↓
Asfalto	jun-19	52,8%	-16,9%	-22,5%	↑

Fuente: CPC a partir de datos de INDEC

de manera sostenida y a muy buen ritmo. Lejos de mostrar la magnitud de obra pública que prometía la campaña de María Eugenia Vidal, el consumo de cemento en el GBA fue el segundo más bajo para un mes de junio de los últimos ocho años, luego de 2016. En cambio, en la CABA el consumo se desplomó en junio, pero acumuló un crecimiento de 20% interanual en el primer semestre y fue el distrito nacional de mayor dinamismo en la construcción del último año.

En el mismo sentido, durante el mes de junio las provincias del centro del país aceleraron su ritmo de caída. En particular, el consumo de cemento cayó muy fuertemente en Santa Fe y Córdoba, que se ubicaron, luego de algunas provincias del NOA, como las que mayor caída interanual tuvieron en junio.

La Patagonia fue una de las dos regiones que mostraron incremento interanual en el consumo de cemento durante el mes, junto con el NEA. Además, es la segunda región de menor caída acumulada durante el primer semestre, por detrás del AMBA. El crecimiento se debió a la suba interanual en el consumo de cemento en Neuquén y Chubut, que son dos de los tres distritos que acumularon una suba

durante el primer semestre, junto con la CABA.

Por su parte, el NEA tuvo una fuerte recuperación en el consumo de junio, gracias a la suba de 28,7% frente a un mayo que había sido el más bajo en doce años. A su vez, el consumo de cemento de junio tuvo un incremento interanual de 1,7% y recortó una parte de la caída, que acumuló 17,2% durante el primer semestre. Formosa fue la provincia de mayor recuperación interanual del país en el mes.

Por su parte, el NOA mostró una ligera recomposición frente al consumo de mayo, pero, aún así, el consumo de cemento del mes fue 20,1% más bajo que el de un año atrás. El primer semestre cerró con una baja acumulada de 24,6%, convirtiéndola en la región de mayor caída del país. A su vez, durante el mes de junio, las provincias de mayor caída interanual en el consumo de cemento se encontraron en el NOA. Entre ellas, Jujuy se ubicó como la de peor dinamismo, con una baja interanual de 29% en junio y una acumulada de 26% durante el primer semestre. A nivel nacional, la siguieron Salta (- 25% interanual y -22% acumulado) y Catamarca (- 23% interanual y - 35% acumulado), que a su vez es la provincia de mayor caída en lo que va del año. Tucumán se ubicó como uno de los distritos de mayor retracción.

En Cuyo, el consumo de cemento cayó de manera importante en junio y acumuló una baja de 7,8% en seis meses, ubicándose por detrás de las provincias del norte como la tercera de mayor caída en 2019. Al interior de la región, San Luis continuó mostrando el mayor ritmo de retracción, seguido por Mendoza.

Por otra parte, el consumo de otros materiales mostró, al igual que el cemento, un fuerte ritmo de caída en junio. Entre ellos, los despachos internos de pinturas, hierro redondo, asfalto y cerámicos tuvieron caídas interanuales que fueron entre 16% y 23%.

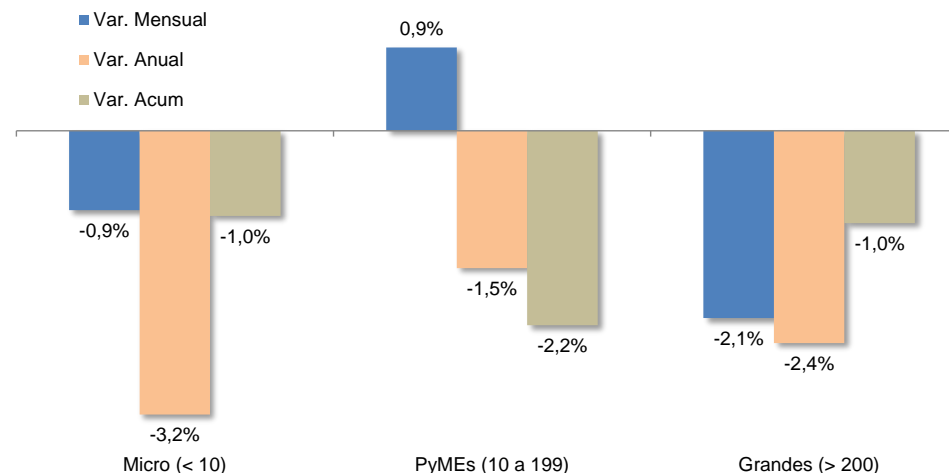
### Empleo

En mayo el empleo sectorial volvió a caer levemente, en algo menos de 700 puestos registrados en todo el país (- 0,2%). Durante el último año, la construcción perdió el 2,4% de su empleo, 9.904 puestos registrados.

En términos porcentuales, la mayor proporción de esta pérdida de empleos se dio en microempresas (hasta 9 empleados) y autónomos, que perdieron el 3,2% de su empleo durante el último año, equivalente a 2.068 puestos. En términos absolutos, la mayor parte del empleo se perdió en PyMEs (10 a 199 empleados), en donde se perdieron 3.926 empleos durante el último año (-1,5% anual). Por otra parte, las grandes constructoras perdieron el 2,4% del empleo que tenían un año atrás, equivalente a 2.577 puestos laborales. La mayor parte de la caída PyME se dio en el subsegmento de empresas con 100 a 199 empleados en plantilla, que perdió más de 4 mil puestos laborales el último año.

A nivel regional, se observó en mayo una recuperación en el golpeado nivel de empleo de las provincias del NEA. La región recuperó 518 puestos registrados, no

**Variación en el empleo por tamaño de empresa. Mayo de 2019**



Fuente: CPC a partir de datos de IERIC

obstante lo cual perdió más del 21% del empleo que tenía un año atrás (6.115 puestos menos) y el 42% del empleo que tenía al comenzar el gobierno de Cambiemos (16.550 puestos registrados menos). La recuperación en el nivel de empleo durante mayo se dio en Misiones (+ 6%) y Formosa (+ 3%). Aun así, la región tiene, junto con las provincias del NOA, a las provincias que mayor caída en el nivel de empleo mostraron a lo largo del último año.

En contraste, el empleo en el NOA volvió a caer en mayo, luego de la leve recuperación de abril. La región perdió 706 puestos de trabajo registrados en el mes y 5.311 durante el último año, ubicándose como la segunda región de mayor destrucción laboral en la construcción durante el último período. Algunas provincias, como Catamarca y La Rioja, se encuentran entre las de mayor caída en el empleo sectorial en el país.

Por su parte, Cuyo fue la región de mayor incremento en el empleo de la construcción durante mayo y también durante el último año. En mayo la región incrementó el empleo sectorial en 760 puestos, mientras que durante el último año el empleo creció en 1.836 trabajadores registrados netos. Al interior de la región se observa el fuerte incremento del empleo en Mendoza, que ganó 1.287 empleos durante el último año y, paradójicamente, el incremento muy importante del empleo en San Luis, en donde el consumo de cemento cayó 17% interanual durante el primer semestre, pero el empleo sectorial se incrementó en 758 puestos registrados. Pese a esta recuperación, San Luis es una de las provincias que mayor caída tuvo en el empleo durante esta gestión de gobierno, con una caída de 42% en cuatro años (casi 4.500 puestos de trabajo), sólo superada por Santa Cruz, Chaco y Formosa.

El empleo también creció de forma interanual en la C.A.B.A. y en Patagonia, gracias al impulso de Neuquén, la única provincia del país en donde crece el empleo privado total y la segunda donde más creció el empleo en la construcción durante el último año.

### Evolución del empleo en la construcción

Provincia / Región		Último dato: mayo 2019	Variación mensual	Variación interanual	Variación interanual acumulada
NEA	Misiones	8.473	6,0%	-8,5%	-6,3%
	Corrientes	5.669	-0,3%	-19,2%	-21,5%
	Chaco	4.641	-1,4%	-37,8%	-37,7%
	Formosa	3.972	3,2%	-22,6%	-20,5%
	<b>Total NEA</b>	<b>22.755</b>	<b>2,3%</b>	<b>-21,2%</b>	<b>-20,9%</b>
NOA	Tucumán	9.520	0,1%	-12,2%	-11,6%
	Salta	7.328	-0,8%	-6,2%	-7,4%
	Jujuy	3.745	-5,8%	-14,5%	-7,2%
	Santiago del Estero	6.881	-4,9%	-18,0%	-15,7%
	Catamarca	2.008	0,0%	-30,0%	-25,8%
	La Rioja	1.531	-4,7%	-24,9%	-18,7%
	<b>Total NOA</b>	<b>31.013</b>	<b>-2,2%</b>	<b>-14,6%</b>	<b>-12,6%</b>
AMBA	CABA	86.266	-1,3%	1,4%	5,0%
	GBA	79.527	-1,0%	0,0%	-0,6%
	<b>Total AMBA</b>	<b>165.793</b>	<b>-1,2%</b>	<b>0,7%</b>	<b>2,2%</b>
Centro / Pampeana	Resto Buenos Aires	42.797	2,8%	8,9%	3,0%
	Santa Fe	39.538	0,7%	3,1%	3,4%
	Córdoba	29.671	-2,4%	-16,7%	-12,7%
	Entre Ríos	7.897	4,8%	-8,5%	-15,7%
	La Pampa	2.491	-0,5%	-19,1%	-17,0%
	<b>Total Pampeana</b>	<b>122.394</b>	<b>0,9%</b>	<b>-2,1%</b>	<b>-3,1%</b>
Cuyo	Mendoza	15.688	2,1%	8,9%	10,1%
	San Juan	10.263	0,8%	-2,0%	-1,9%
	San Luis	4.836	8,0%	18,6%	2,9%
	<b>Total Cuyo</b>	<b>30.787</b>	<b>2,5%</b>	<b>6,3%</b>	<b>4,6%</b>
Patagonia	Neuquén	14.632	-0,3%	12,0%	13,2%
	Río Negro	7.038	-6,7%	-9,2%	-7,6%
	Chubut	9.016	3,2%	3,0%	-3,2%
	Santa Cruz	4.368	1,7%	2,2%	0,9%
	Tierra del Fuego	2.275	-4,5%	-5,1%	1,5%
	<b>Total Patagonia</b>	<b>37.329</b>	<b>-0,8%</b>	<b>3,0%</b>	<b>2,4%</b>
<b>Total país</b>		<b>410.071</b>	<b>-0,2%</b>	<b>-2,4%</b>	<b>-2,0%</b>

Fuente: CPC a partir de datos de IERIC

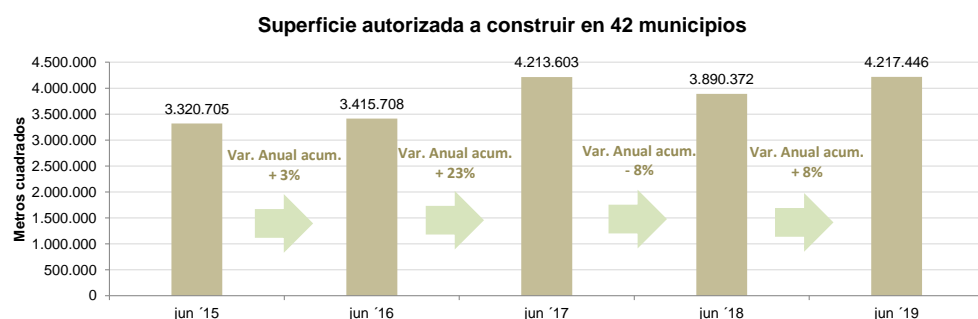
### Obras privadas

En junio la superficie autorizada para nuevas obras privadas volvió a crecer fuertemente de forma interanual, en 22% y acumuló un crecimiento de 8,4% durante el primer semestre, superando a los primeros semestres de 2017 y 2018, años en los que existía una participación más elevada de créditos hipotecarios en las compras de inmuebles.

A su vez, tal como viene sucediendo durante el último año, la actividad inmobiliaria continuó en caída durante el mes de junio. En este sentido, en la Provincia de Buenos Aires la cantidad de escrituras realizadas cayó 37% interanual y acumuló una baja de 42% durante el primer semestre. En tanto, en la C.A.B.A. la cantidad de escrituras cayó 42% interanual en junio y 50% durante el primer semestre.

### Obra pública

En marzo creció fuertemente el monto licitado de obra pública en los niveles nacional, provincial y municipal sumados. Las licitaciones de marzo fueron prácticamente por el doble que las de febrero y crecieron 81% de forma interanual, medidas a precios constantes (deflactadas por el costo de la construcción). Durante el primer trimestre de este año, el monto licitado creció 19% interanual medido a



Fuente: CPC a partir de datos de INDEC

precios constantes (aunque cayó 7% medido en dólares licitados).

Medidas a precios constantes, las licitaciones de la Patagonia fueron las que mayor crecimiento tuvieron con un aumento del 76% (\$ 1.057 millones de pesos de 2018), con un fuerte incremento en las licitaciones de obra en Neuquén (+ 330%) y Tierra

Monto licitado por provincia en millones de pesos, agregado de los niveles nacional, provincial y municipal

		Total 2018	feb-19	mar-19	var mensual %	Var. Interanual acumulada	Acumulado 2019	Licitaciones por habitante (pesos)
NEA	Misiones	3.247	21	484	2205%	206%	888	806
	Corrientes	1.489	7	318	4443%	-100%	325	327
	Chaco	3.191	79	775	881%	-76%	904	856
	Formosa	1.222	128	264	106%	319%	656	1.237
	<b>Total NEA</b>	<b>9.149</b>	<b>235</b>	<b>1.841</b>	<b>683%</b>	<b>61%</b>	<b>2.773</b>	<b>754</b>
NOA	Tucumán	1.145	58	398	586%	2667%	539	372
	Salta	3.754	220	13	-94%	-44%	238	196
	Jujuy	1.133	965	20	-98%	-100%	985	1.463
	Santiago del Estero	8.206	61	1.090	1687%	255%	1.527	1.747
	Catamarca	478	46	0	-100%	***	46	125
	La Rioja	1.117	40	383	858%	-12%	515	1.544
<b>Total NOA</b>	<b>15.833</b>	<b>1.390</b>	<b>1.904</b>	<b>37%</b>	<b>112%</b>	<b>3.850</b>	<b>784</b>	
Pampeana	CABA	51.718	623	12.821	1958%	-3%	17.746	6.140
	Buenos Aires	54.115	7.270	14.736	103%	265%	31.780	2.034
	Santa Fe	18.502	9.546	2.354	-75%	32%	12.808	4.009
	Córdoba	13.589	1.494	2.788	87%	-81%	4.469	1.351
	Entre Ríos	3.759	175	608	247%	137%	1.278	1.034
	La Pampa	1.483	76	370	387%	124%	788	2.471
	<b>Total Centro / Pampeana</b>	<b>143.166</b>	<b>19.184</b>	<b>33.677</b>	<b>76%</b>	<b>75%</b>	<b>68.869</b>	<b>2.592</b>
Cuyo	Mendoza	11.211	436	1.174	169%	219%	2.392	1.376
	San Juan	42.076	88	1.280	1355%	-4%	1.727	2.536
	San Luis	11.544	26	447	1619%	-68%	491	1.136
	<b>Total Cuyo</b>	<b>64.831</b>	<b>550</b>	<b>2.901</b>	<b>427%</b>	<b>71%</b>	<b>4.610</b>	<b>1.616</b>
Patagonia	Neuquén	2.745	121	1.402	1059%	883%	2.811	5.099
	Río Negro	5.717	583	959	64%	153%	2.444	3.827
	Chubut	3.113	5	885	17600%	31%	1.736	3.410
	Santa Cruz	2.565	116	385	232%	-8%	655	2.391
	Tierra del Fuego	1.761	116	488	321%	133%	909	7.146
	<b>Total Patagonia</b>	<b>15.901</b>	<b>941</b>	<b>4.119</b>	<b>338%</b>	<b>144%</b>	<b>8.555</b>	<b>4.073</b>
<b>Total país (millones de pesos corrientes)</b>	<b>248.880</b>	<b>22.300</b>	<b>44.442</b>	<b>99%</b>	<b>83%</b>	<b>88.657</b>	<b>2.210</b>	
<b>Total país (millones de pesos constantes)</b>	<b>91.093</b>	<b>6.443</b>	<b>12.311</b>	<b>91%</b>	<b>19%</b>	<b>25.213</b>	<b>628</b>	
<b>Total país (millones de dólares corrientes)</b>	<b>8.914</b>	<b>581</b>	<b>1.071</b>	<b>84%</b>	<b>-7%</b>	<b>2.237</b>	<b>56</b>	

Fuente: elaboración propia sobre datos de Construar.com.ar y BCRA

del Fuego (+ 100%).

En segundo lugar, se ubicaron las licitaciones de la región centro, con un aumento del 54% interanual en el primer trimestre. En particular, el aumento de la región estuvo impulsado por el mayor monto licitado en la Provincia de Buenos Aires (+ 172%, \$5.726 millones de pesos de 2018) y en la Provincia de Santa Fe (+ 309%, \$ 2.778 millones de pesos de 2018).

En Cuyo, el monto licitado durante el primer trimestre cayó 46% interanual a precios constantes, impulsado por fuertes caídas en San Juan (- 60% interanual) y Mendoza (- 43% interanual). Por su parte, en el NEA y el NOA el monto licitado creció más moderadamente, en 11% y 19% interanual respectivamente, medidos a precios constantes. Los mayores incrementos en los montos licitados del norte del país estuvieron en Jujuy (+ 283% interanual) y Chaco (+ 172% interanual).

En el primer trimestre, un 52% de los pliegos de licitación correspondió a obras de ingeniería, mientras que un 25% fue para obras viales y un 23% para obras de arquitectura.

## Precios

En junio los costos de la inflación crecieron 54,6% interanual y acumularon una suba de 56,5% durante el primer semestre, frente al primer semestre de 2018. Durante el mes volvió a desacelerarse el incremento de los costos de los materiales, que creció de forma interanual en 58,8%, frente al incremento interanual de 73,4% que mantenían dos meses atrás. Sin embargo, evidentemente la devaluación de los últimos días volverá a acelerar el ritmo de crecimiento de los precios a partir de agosto. Los precios de los materiales acumularon una suba interanual de 68,2% durante el primer semestre.

En tanto, el costo de la mano de obra se incrementó en 52,3% interanual en junio y acumuló una suba interanual de 41,2% durante el primer semestre.

Costo de la construcción. Dic 2014 = 100

